

**ЦЕНТАР ЗА СОЦИЈАЛНИ РАД**

---

**С М Е Д Е Р Е В О**

**ИНФОРМАТОР О РАДУ ЦЕНТРА ЗА СОЦИЈАЛНИ РАД  
СМЕДЕРЕВО**

---

**Август 2020.године**

## САДРЖАЈ

<b>I</b>	<b>Основни подаци о Центру за социјални рад .....</b>	<b>3</b>
<b>II</b>	<b>Опис делатности .....</b>	<b>3</b>
<b>III</b>	<b>Организација рада Центра и запослени .....</b>	<b>4</b>
<b>IV</b>	<b>Непосредна заштита корисника.....</b>	<b>8</b>
<b>V</b>	<b>Документација за остваривање права.....</b>	<b>14</b>
<b>VI</b>	<b>Финансијско пословање.....</b>	<b>19</b>
<b>VII</b>	<b>Јавне набавке.....</b>	<b>32</b>
<b>VIII</b>	<b>Поступак за приступ информацијама од јавног значаја.....</b>	<b>33</b>
<b>IX</b>	<b>Начин чувања информација.....</b>	<b>34</b>
<b>X</b>	<b>Радно време Центра за социјални рад.....</b>	<b>34</b>

Информатор о раду Центра за социјални рад Смедерево израђен је на основу чл.39 Закона о слободном приступу информацијама од јавног значаја ("Сл.гласник РС",120/2004) у складу са Упутством за објављивање информатора о раду државног органа које је донео Повереник за информације од јавног значаја.

За тачност и потпуност података објављених у Информатору одговоран је директор Центра за социјални рад.

Информатор се објављује на интернет презентацији Града Смедерева

[/www.smederevo.org.rs/](http://www.smederevo.org.rs/)

## **I ОСНОВНИ ПОДАЦИ О ЦЕНТРУ ЗА СОЦИЈАЛНИ РАД**

**Датум оснивања:**10.07.1961.године

**Оснивач:**Град Смедерево

**Пун назив:**Центар за социјални рад Смедерево

**Адреса:**11300 Смедерево, Кнез Михајлова 29

**Телефон/факс:**026/672-741, 672-742, 672-738

**Е-mail:**smederevo.csr@minrzs.gov.rs

**Матични број:**07143303

**ПИБ:**100972468

**Директор:**Милош Ђорђевић, дипл.спец. педагог

**Помоћник директора:**Татјана Павловић - Огњановић, дипл.еџц.

**Шифра делатности:**88.99;87.90

**Назив делатности:**Социјална заштита

## **II ОПИС ДЕЛАТНОСТИ**

Центар за социјални рад у складу са законом:

- процењује потребе и снаге корисника и ризике по њега и планира пружање услуга социјалне заштите
- спроводи поступке и одлучује о правима на материјална давања и о коришћењу услуга социјалне заштите
- предузима прописане мере, покреће и учествује у судским и другим поступцима;
- води прописане евиденције и стара се о чувању документације корисника
- иницира и развија превентивне и друге програме који доприносе спречавању и сузбијању социјалних проблема и обавља и друге послове у области социјалне заштите, у складу са законом и другим прописима.

## Делатност Центра је дефинисана:

Делатност Центра је дефинисана:

- Законом о социјалној заштити
- Породичним законом
- Законом о малолетним учиниоцима кривичних дела и кривичноправној заштити малолетних лица
- Закон о спречавању насиља у породици
- Одлуком о правима социјалне заштите у Граду Смедереву
- Другим законским и подзаконским актима који регулишу област социјалне и породично- правне заштите

## III ОРГАНИЗАЦИЈА РАДА ЦЕНТРА И ЗАПОСЛЕНИ

### Организацију Центра чине :

- Директор
- Организационе јединице Центра
- Стручна и саветодавна тела

Органи Центра су: Директор, Управни одбор и Надзорни одбор.

**Директор Центра** је одговорно лице које обезбеђује законитост у раду Центра, унутрашњу координацију и поштовање стандарда рада у доноси одлуке у складу са законом.

**Помоћник директора** помаже директору у примени организације рада и обезбеђује законитост рада.

Правилником о унутрашњој организацији и систематизацији послова Центра за социјални рад утврђена је организација стручног рада и осталих послова у Центру.

Груписање послова у Центру врши се у оквиру следећих организационих јединица:

- Служба за правне, кадровске и административне послове са пријемном канцеларијом и канцеларијом за материјална давања
- Служба за заштиту деце и младих
- Служба за заштиту одраслих и старих
- Служба за финансијско - рачуноводствене послове
- Служба за остваривање права и услуга у заједници из области социјалне заштите у граду Смедереву
- **Служба за заштиту деце и младих**

Служба за заштиту деце и младих бави се заштитом интереса и права деце и омладине са поремећајима у понашању, деце ометене у психофизичком развоју, деце без родитељског старања и деце из породица са поремећеним породичним односима родитеља.

- **Служба за заштиту одраслих и старих**

Служба за заштиту одраслих и старих бави се заштитом одраслих лица са поремећајима у понашању, одраслим и остарелим психички и физички угроженим лицима, материјално угроженим и незбринутим лицима, лицима са породичним проблемима.

- **Служба за правне, кадровске и административне послове са пријемном канцеларијом и канцеларијом за материјална давања**

Служба обавља управно-правне послове за грађане у поступцима остваривања права из области социјалне заштите и надлежности органа старатељства.

У оквиру службе организован је рад Пријемне канцеларије и Канцеларије за материјална давања. У оквиру службе су ангажовани и радници који обављају административне послове.

#### Пријемна канцеларија

Пријемна канцеларија врши пријем грађана који се први пут обраћају Центру, врши процену да ли је решавање проблема у надлежности Центра и у складу са тим врши упућивање на одговарајућу службу Центра или на остваривање права у другим институцијама.

#### Канцеларија за материјална давања

Канцеларија за материјална давања бави се пословима везаним за остваривање права на материјално обезбеђење и друге видове новчаних давања.

- **Служба за финансијско - рачуноводствене послове**

Службом руководи шеф рачуноводства, а у оквиру службе су ангажовани и финансијско рачуноводствени сарадници..

- **Служба за остваривање права и услуга у заједници из области социјалне заштите у граду Смедереву**

Служба се бави пословима везаним за остваривање права и услуга које су предвиђене Одлуком о правима социјалне заштите у граду Смедереву (локалне социјалне услуге које су финансиране од стране јединице локалне самоуправе).

Службе имају своје руководиоце који обезбеђују планирање и координисање посла унутар службе, поштовање стандарда и законитости стручног рада, као и поштовање рокова и процедура.

Рад у службама је организован по принципу вођења случаја, где се водитељ случаја задужује конкретним случајем, процењује и координира поступак процене потреба корисника и предузима мере у циљу заштите и подршке корисника користећи потенцијале Центра и других служби и ресурса у локалној заједници.

Службе за заштиту деце и младих и за заштиту одраслих и старих имају и супервизоре који обезбеђују поштовање стандарда стручног рада кроз координацију, усмеравање, подстицање и евалуирање стручног рада водитеља случаја и помажу им да постигну оптималне ефекте у задовољавању потреба корисника, као и да развију потребна знања и вештине.

**Послове анализе, праћења стања и потреба** грађана на локалном нивоу и шире, као и иницирање промена у циљу унапређења социјалне заштите обавља стручни радник на пословима планирања и развоја.

У Центру се образују стална и повремена стручна и саветодавна тела.

**Стална тела** Центра су:

- Колегијум руководиоца,
- Колегијум службе,
- Колегијум служби и
- Стална комисија органа старатељства.

**Повремена тела** су стручни тимови

### **Управни одбор**

- 1.Милан Ружић, председник ( представник Оснивача )
- 2.Желимир Мијић, заменик председника ( представник Оснивача )
3. Биљана Стојковић, члан ( представник Оснивача )
- 4.Марјана Зарић, члан ( представник запослених )
- 4.Зоран Павловић, члан ( представник запослених )

### **Надзорни одбор**

- 1.Зорица Ћуковић, председник
- 2.Анђелка Анастасијевић, члан (представник Оснивача)
- 3.Ружица Симић,члан (представник запослених)

### **Запослени**

#### **Укупан број запослених у Центру на дан 31. децембар 2019. године**

<b>Број запослених</b>	<b>Број</b>
На одређено време	<b>4</b>
На неодређено време	<b>39</b>
<b>УКУПНО</b>	<b>43</b>

#### **Структура запослених на неодређено време према извору финансирања(стање на дан 31.12.2019.године)**

<b>Извор финансирања</b>	<b>Број</b>
Републички буџет	<b>28</b>
Буџет Града	<b>11</b>
<b>УКУПНО</b>	<b>39</b>

#### **Врста послова на којима раде запослени који се финансирају из буџета Града (стање 31.12.2019.)**

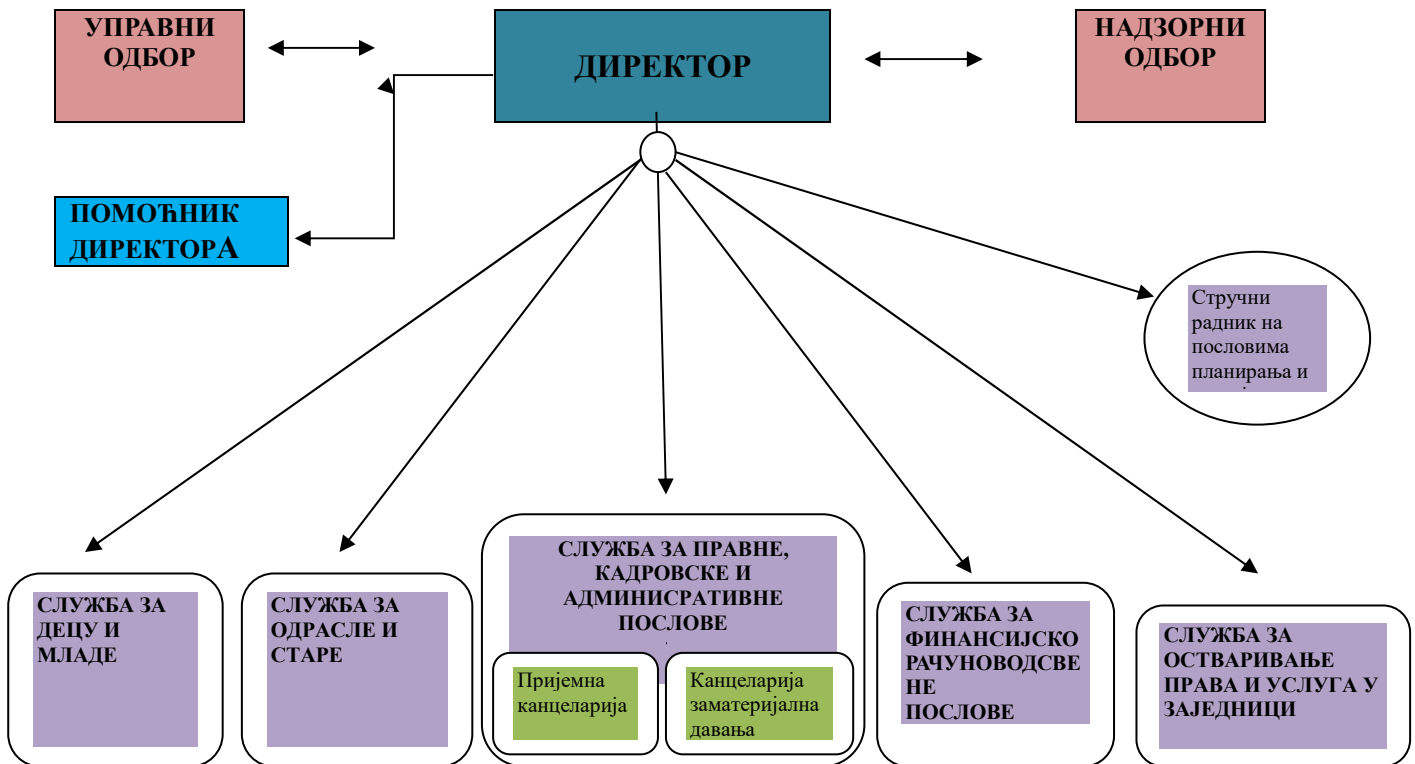
<b>Врста послова</b>	<b>Број запослених на неодређено време</b>	<b>Број запослених на одређено време</b>
Руководећи (помоћник директора/)	<b>1</b>	<b>/</b>
Социјални радник	<b>2</b>	<b>/</b>
Психолог	<b>1</b>	<b>/</b>
Специјални педагог	<b>1</b>	<b>/</b>
Правник	<b>3</b>	<b>/</b>
Социолог	<b>/</b>	<b>1</b>
Административно-финансијски	<b>3</b>	<b>/</b>
Технички (возач, портир)	<b>/</b>	<b>1</b>
Остало	<b>/</b>	<b>1</b>
<b>УКУПНО</b>	<b>11</b>	<b>3</b>

**Врста послова на којима раде запослени који се финансирају из буџета Републике (стање 31.12.2019.)**

<b>Стручни профил</b>	<b>Број запослених на неодређено време</b>	<b>Број запослених на одређено време</b>
Руководећи (директор)	<b>1</b>	/
Социјални радник	<b>10</b>	/
Правник	<b>3</b>	/
Психолог	<b>3</b>	/
Педагог	<b>2</b>	/
Специјални педагог	<b>1</b>	/
Социолог	<b>1</b>	/
Административно-финансијски	<b>5</b>	<b>1</b>
Технички (возач, спремачица)	<b>2</b>	/
<b>УКУПНО</b>	<b>28</b>	<b>1</b>

У Центру су на дан 31.12.2019.године била ангажована 3 радника по основу уговора о обављању привремено повремених послова и 1 радник по основу уговора о делу.Лице ангажовано по основу уговора о делу обављало је послове предвиђене Пројектом “Подршка локалној интеграцији интерно расељених лица и избеглица из бивше Југославије“.Пројекат је реализовала НВО „АМИТИ“ под покровитељством УНХЦР-а, а у сарадњи са Министарством за рад, запошљавање, борачка и социјална питања.

## ШЕМАТСКИ ПРИКАЗ ОРГАНИЗАЦИОНЕ СТРУКТУРЕ



## IV НЕПОСРЕДНА ЗАШТИТА КОРИСНИКА

### Деца и омладина

- деца без родитељског старања
- деца са инвалидитетом
- деца из породица са поремећеним породичним односима
- деца са проблемима у понашању
- занемарена и злостављана деца и деца жртве радне експлоатације и трговине људима
- остала деца и омладина (деца-пролазници, малолетне ванбрачне мајке и др.)

### Одрасла лица

- одрасла лица са поремећајима у понашању
- одрасла лица са инвалидитетом
- материјално угрожена и незбринута одрасла лица
- одрасла лица са породичним проблемима
- одрасла лица жртве насиља и трговине људима
- остала одрасла лица (одрасла лица у поступку остваривања права на родитељски додатак преко Општинске управе за дечију заштиту, одрасла лица непознатог боравишта и др.)

### Остарела лица

- остарела лица без породичног старања
- остарела лица без средстава за живот
- душевно и теже хронично оболела лица
- остарела лица жртве насиља и трговине људима
- остала остарела лица (остарела лица са породичним проблемима и др.)



### Права и услуге из области социјалне заштите

- **Новчана социјална помоћ и увећана новчана социјална помоћ**

Право на новчану социјалну помоћ остварују појединци, односно породице које својим радом, приходима од имовине или из других извора остварују приход мањи од износа новчане социјалне помоћи утврђеног Законом о социјалној заштити.

Право на увећану новчану социјалну помоћ остварују појединци који су неспособни за рад, односно породице чији су сви чланови неспособни за рад и једнородитељске породице.

- **Додатак за помоћ и негу другог лица и увећани додатак за помоћ и негу другог лица**

Право на додатак за помоћ и негу другог лица остварује лице коме је због телесног или сензорног оштећења, интелектуалних тешкоћа или промена у здравственом стању неопходна помоћ и нега другог лица да би задовољило основне животне потребе.

Право на увећан додатак за помоћ и негу другог лица има лице које остварује право на туђу негу и помоћ, а за које је, на основу прописа о пензијском и инвалидском осигурању, утврђено да има телесно оштећење од 100% по једном основу или да има органски трајни поремећај неуролошког или психичког типа и лице које има више оштећења, с тим да ниво оштећења износи по 70% и више процената по најмање два основа.

- **Смештај у установу социјалне заштите или у другу породицу**

Домским смештајем кориснику се обезбеђује становање и задовољавање основних животних потреба, као и здравствена заштита. Домским смештајем детета поред овога обезбеђује се и приступ образовању.

Домски смештај обезбеђује се кориснику коме се не могу обезбедити, или није у његовом најбољем интересу останак у породици, услуге у заједници или породични смештај.

Пружањем услуга породичног смештаја деци и младима се привремено, до завршетка редовног школовања, односно до навршене 26. године живота, обезбеђују нега, заштита и услови за оптималан развој у породичном окружењу.

Породични смештај за децу и младе обухвата и припрему за повратак родитељима, други стални животни аранжман и припрему за самосталан живот.

Породичним смештајем одраслим и старијим особама омогућава се одржавање или побољшање квалитета живота.

- **Помоћ за оспособљавање за рад**

Право на помоћ за оспособљавање признаје се деци и младима са сметњама у развоју и одраслим особама са инвалидитетом, које се према психофизичким способностима и годинама живота могу оспособити за рад, а то право не могу да остваре по другом правном основу. Право се признаје у виду трошкова оспособљавања за рад, трошкова смештаја у дом ученика, односно студената или интернат, као и у виду накнаде трошкова превоза.

### • Усвојење

Усвојење представља најпотпунији облик заштите деце без родитељског старања. Заснивањем усвојења дете наставља развој у породици усвојиоца који преузимају улогу родитеља и врше сва права и дужности која чине садржину родитељског права.

### • Хранитељство

Хранитељство је облик заштите којим се детету обезбеђује замена за примарну породицу. Заснивањем хранитељства се не успоставља однос родитељства. У хранитељској породици детету се пружа сигурност, подршка, као и брига о здрављу, школовању и васпитању.

### • Старатељство

Старатељство као облик заштите подразумева постављање староца за одрасла лица која су лишена пословне способности и децу која нису под родитељским старањем, стручни надзор над вршењем старатељске функције, састављање извештаја и планова старатељске дужности у вези располагања имовином штићеника, сталну брига о здравственом стању, школовању штићеника итд.

Уколико ова лица немају сроднике или друга лица која би прихватила старатељску дужност, стручни радници Центра непосредно врше ову дужност.

### • Поремећени породични односи

Центар обавља бројне послове који су везани за санирање поремећених породичних односа са основним циљем да се заштите деца у поступку прекида заједнице.

Реч је о стручном раду на мирењу супружника у бракоразводном спору или у поступку прекида ванбрачне заједнице. У поступку прекида брачне или ванбрачне заједнице стручни радници Центра раде и у поступцима за одређивање вршења родитељског права, одржавања личних односа деце и родитеља којима нису поверена, регулисања издржавања, итд.

Ова проблематика је веома сложена и деликатна. Континуиран стручни рад и сарадња са бројним установама из области правосуђа, јавне безбедности, школама и другим институцијама је услов постизања резултата у третману и заштити породице и појединаца.

### • Заштита од насиља у породици

Насиље (физичко, психичко, сексуално и др.) представља један од најтежих проблема са којим се суочавају чланови породице.

Последице насиља у породици најчешће трпе незаштићени чланови (деца, жене и остарела лица).

Орган старатељства у поступцима за заштиту од насиља у породици може да има улогу странке када покреће поступак за заштиту од насиља у породици или се јавља као помоћни орган суда уколико је поступак покренуо неки други овлашћени субјект или суд ( путем прибављања доказа и давања мишљења о сврсисходности мере заштите од насиља у породици). Такође, Центар у поступцима за заштиту од насиља предузима и мере старатељске заштите (ургентно збрињавање, покретање поступка за лишавање родитељског права и др.).

Насиље у породици је дефинисано Породичним законом као понашање којим један члан породице угрожава телесни интегритет, душевно здравље или спокојство другог члана породице.

Видови насиља по Породичном закону су:

- наношење или покушај наношења телесне повреде
- изазивање страха претњом убиства или наношење телесне повреде члану породице или њему блиском лицу
- присиљавање на сексуални однос
- навођење на сексуални однос или сексуални однос са лицем које није навршило 14.годину живота или немоћним лицем
- ограничавање слободе кретања или комуницирања са трећим лицима вређање, као и свако друго дрско,безобзирно и злонамерно понашање

Против члана породице који је извршио насиље суд може изрећи једну или више мера заштите од насиља у породици.

Мере заштите су:

- издавање налога за иселјење из породичног стана или куће, без обзира на право својине односно закупа непокретности
- издавање налога за уселјење из породичног стана или куће, без обзира на право својине односно закупа непокретности
- забрана приближавања члану породице на одређеној удаљености
- забрана приступа у простор око места становања или места рада члана породице
- забрана даљег узнемиравања члана породице

Ступањем на снагу Закона о спречавању насиља у породици и партнерским односима, стручњаци Центра за социјални рад учествују у раду Групе за координацију и сарадњу. Групу за координацију и сарадњу чине представници основних јавних тужилаштава, полицијских управа и центара за социјални рад, са подручја за које се група образује. Група разматра сваки случај насиља у породици који није окончан правоснажном судском одлуком у грађанском или кривичном поступку, случајеве када треба да се пружи заштита и подршка жртвама насиља у породици и жртвама кривичних дела из овог закона, израђује индивидуални план заштите и подршке жртви и предлаже надлежном јавном тужилаштву мере за окончање судских поступака.

По пријему процене ризика којом је установљена непосредна опасност од насиља у породици, група за координацију и сарадњу израђује индивидуални план заштите и подршке жртви, који садржи мере заштите и подршке жртви, али и другим члановима породице којима је подршка потребна. У изради индивидуалног плана заштите и подршке жртви учествује и жртва, ако то жели и ако то дозвољава њено емотивно и физичко стање. Мере заштите морају да пруже безбедност жртви, да зауставе насиље, спрече да се оно понови и заштите права жртве, а мере подршке да омогуће да се жртви пружи психосоцијална и друга подршка ради њеног опоравка, оснаживања и осамостаљивања. Индивидуалним планом заштите и подршке жртви одређују се извршиоци конкретних мера и рокови за њихово предузимање, као и план праћења и процене делотворности планираних и предузетих мера.

- **Заштита деце и омладине са поремећајима у понашању**

Заштита деце и омладине са поремећајима у понашању подразумева рад на откривању, спровођењу заштите и третману свих облика делинкветног понашања деце и младих. Центар врши процену и реализацију најадекватнијих мера у циљу ресоцијализације. Центар доставља суду мишљење и предлог одређене мере, а по доношењу судске одлуке организује и спроводи мере отворене заштите и прати резултате мера затворене заштите и врши прихват малолетника из установа у циљу њиховог што безболнијег интегрисања у локалну заједницу.

## Права и услуге утврђене градском Одлуком о правима социјалне заштите

### • Једнократна новчана помоћ и ванредна новчана помоћ

Право на једнократну новчану помоћ остварују лица која се тренутно нађу у стању социјалне потребе, као и лица која се упућују на домски или породични смештај. Право на једнократну новчану помоћ угрожено лице може да оствари више пута у току године, а укупан износ не може бити већи од просечне нето зараде по запосленом у Граду у месецу који претходи месецу у коме се врши исплата.

Средства су намењена лицима која се тренутно нађу у стању социјалне потребе (решавање социјалне егзистенције, трошкови лечења, куповину школског прибора, набавку огрева и сл.)

Право на ванредну новчану помоћ могу остварити лица или породице због смрти члана породице, теже болести чланова породице, дужег лечења у специјализованим установама, ради набавке медицинских помагала и медикамената, учешћа у трошковима операција и санирања оштећења на стамбеним објектима изазваним непогодама

Ванредна новчана помоћ се одобрава по закључку Градоначелника у већим износима, а који не могу бити већи од једне просечне нето зараде остварене по запосленом у Граду у месецу за који претходи месецу за који се врши исплата.

### • Трошкови погребних услуга

Трошкови погребних услуга признају се корисницима права на новчану социјалну помоћ који немају сроднике који су у законској обавези издржавања или нису у могућности да сnose трошкове сахране. Такође, они се одобравају и за лица која нису корисници новчане социјалне помоћи, а која немају сопствених средстава, нити сродника који су могућности да сnose трошкове погребних услуга и непознатом лицу или лицу непознатог пребивалишта.

### • Путни трошкови и исхрана пролазника

Накнада за путне трошкове и исхрану признаје се лицу које се нађе на територији града Смедерева, ван свог пребивалишта, које је у стању социјалне потребе без средстава за повратак у место пребивалишта или боравишта. Лицу које није у стању да се само врати у место боравишта одређује се пратилац.

### • Трошкови превоза ученика

Трошкови превоза се признају деци основношколског и срењешколског узраста са сметњама у развоју и пратиоцу деце у висини цене аутобуске карте у оба правца на неопходној релацији.

### • Народна кухиња

Право на бесплатан оброк имају појединци или породице који услед социјалне угрожености нису у могућности да задовоље основне животне потребе.

### • Бесплатна ужина у ђачкој кухињи

Бесплатну ужину остварују ученици основних школа са територије Града из породица које су корисници новчане социјалне помоћи, као и као и ученици из породица које имају законски прекида права, за време трајања наставног периода.

### • Поклон пакетићи

Поклон пакетиће као вид материјалне подршке остварују деца социјално угрожених

породица.Набавка пакетића се врши за Божић и Нову годину по закључку Градског већа.

- **Помоћ у кући**

Право на помоћ у кући остварују изнемогла, хронично оболела, инвалидна лица која нису у стању да се сама о себи старају, а немају или имају недовољну подршку породице.На овај начин корисници имају подршку у задовољавању свакодневних животних потреба .Помоћ у кући се обезбеђује обављањем неопходних кућних послова(одржавање хигијене стана, личне хигијене и сл.)

- **Услуга смештаја у Прихватилиште за пунолетна лица**

Право на услуге привременог смештаја остварују лица која се нађу у скитњи, просјачењу и другим случајевима, а хитно им је неопходан краткотрајни смештај.Корисницима је обезбеђен смештај, исхрана, примена здравствено хигијенских мера све до њиховог укључивања у неки трајнији облик социјалне заштите.

- **Лични пратилац детета**

Услугу личног пратиоца користе деца и ученици са инвалидитетом, односно сметњама у развоју, којима је неопходна подршка у задовољавању основних потреба у свакодневном животу при кретању, одржавању личне хигијене, храњењу, облачењу и комуникацији са другима.Услов за коришћење овог права је да су деца укључена у васпитно-образовну установу, односно школу.Циљ је да се деца уз помоћ пратиоца укључе у редовно школовање и активности у заједници, а ради успостављања што већег степена самосталности.

- **Персонална асистенција**

Ову услугу могу остварити пунолетна лица која остварују право на увећани додатак за помоћ и негу другог лица, са високим степеном зависности од помоћи других у обављању свакодневних активности. Циљ је да ова лица уз помоћ персоналног асистента задовоље основне потребе и да се укључе у све активности у заједници, а ради успостављања што већег степена самосталности.

- **Становање уз подршку – »Кућа на пола пута «**

Услугу становање уз подршку остварују лица од 15 до 26 година старости која излазе из система социјалне заштите(хранитељске породице, домови).

Услуга доприноси процесу деинституционализације и стварању услова за подршку младима у процесу њиховог осамостањивања.

Центар током боравка корисника активно ради на њиховом укључивању у друге облике помоћи и сарађује са другим службама и установама припремајући кориснике за самосталан живот.

- **Прихватилиште за жртве насиља »Сигурна кућа«**

Смештај у прихватилиште за жртве насиља остварују жртве насиља , злостављања и занемаривања у породици (деца, одрасли и стари).Смештај се признаје у ситуацијама акутног насиља у породици (наношење или покушај наношења телесне повреде,присиљавање или навођење на сексуални однос, изазивање страха претњом убиства, ограничавање слободе кретања или комуницирања са трећим лицима, вређање као и свако друго дрско , безобзирно и злонамерно понашање).Корисницима се обезбеђује смештај, исхрана, примена хигијенских мера, саветодавна и психолошка подршка, медицинска, правна и социјална помоћ и помоћ при контакту са другим институцијама.

- **Социјално становање у заштићеним условима**

Социјалним становањем у заштићеним условима обезбеђује се смештај за социјално угрожена избегла и интерно расељена лица и породице и социјално угрожена лица и породице из локалне заједнице која немају решено стамбено питање.

Град је носилац права коришћења стамбених јединица. Центар за социјални рад управља објектом и доноси одлуке које се односе на одржавање објекта.

## **Саветодавно-терапијске услуге**

Саветодавно-терапијске и социјално едукативне услуге пружају се као вид помоћи појединцима и породицама који су у кризи, ради унапређења породичних односа, превазилажење кризних ситуација и стицање вештина за самосталан и продуктиван живот у друштву.

## **V ДОКУМЕНТАЦИЈА ЗА ОСТВАРИВАЊЕ ПРАВА**

### **Новчана социјална помоћ**

#### **A) Докази о личном статусу**

- Извод из матичне књиге рођених или венчаних или умрлих за преминуле чланове
- Фотокопија личне карте за све чланове породице који поседују исту ( фотокопија обе стране личне карте )
- Фотокопија расељеничке легитимације за све чланове породице који поседују исту, као и потврда о пријави боравка од стране СУП – а

#### **Б) Докази о радном статусу**

- Најновије уверење о незапослености од Националне службе за запошљавање – филијала Смедерево за све незапослене чланове породице
- Уколико се члан породице старији од 15 година не води на евиденцији ове Службе неопходно је доставити изјаву два сведока оверену у Градској управи или Месној канцеларији или уверење из Месне канцеларије да се радно способан члан породице не води на евиденцији незапослених лица, није у радном односу и не бави се никаквом професионалном делатношћу
- Уверење из матичне евиденције Републичког фонда ПИО о подацима унетим о осигураницима
- Решење о заснивању и престанку радног односа, отварању-затварању радње и сл.
- Фотокопија радне књижице ( копија страна број 1-6, а уколико постоји стаж и друге стране)
- Документација о неспособности за рад или спречености за рад (најновији налази лекара о болести и трудноћи, отпусне листе, решење о категоризацији за децу ометену у развоју, решења-налази Фонда ПИО о утврђеној инвалидности, решења-налази Националне службе за запошљавање о степену радне способности, решење о породилском одсуству или одсуству са рада због неге детета и др.), а за излазак на лекарску комисију и предлог за вештачење издат од лекара опште праксе (образац Бест регардс.1)откуцан на писаћој машини
- Потврда о редовном школовању или студирању за све чланове који се налазе на школовању за текућу школску годину

## **Ц) Докази о приходима**

- Потврда о примањима оствареним на име пензије, зараде, отпремнине, новчане надокнаде преко Службе запошљавања, Фонда ПИО и сл., издржавања, борачке заштите и друго ( чекови, уплатнице, решења и друга документа на основу којих се врши исплата ових примања ) у одређеном периоду без обзира да ли је у овом периоду било исплата и за који се месец оне односе
- Уверење да чланови породице нису корисници пензије од надлежног Републичког фонда ПИО, као и да се поступак за остварење ових права у Фонду не води (за расељена лица поред ове потврде и оверена изјава два сведока да странка не прима пензију преко неке друге филијале или Фонда, као и да се поступак за остваривање овог права не води или је у току
- Доказ(тужба, пресуда са овереном правоснажношћу, позиви и сл)да је пред надлежним судом покренут – окончан поступак о разводу брака, повери деце и издржавању чланова породице који су неспособни за рад, од сродника који су по закону обавезни да учествују у издржавању ових лица, по одредбама Породичног закона или извод из матичне књиге умрлих за преминуле сроднике обавезне на издржавање

## **Д) Докази о покретној или непокретној имовини - из места у Републици Србији где корисник има пребивалиште или боравиште, као и из места где се имовина налази (као и у иностранству)**

- Уверење о имовном стању за текућу годину оверено у Градској управи или Месној канцеларији, као и у Пореској управи
- Уверење или поседовни лист Службе за катастар непокретности, односно извод из земљишне књиге која се води код надлежног Суда, ако је непокретност уписана у земљишним књигама
- Уверење Градске управе -Одељење локалне пореске администрације о задужењу порезом
- Остали докази у вези са имовином (уговор о купопродаји, поклон, доживотном издржавању, решење о наслеђивању и др. Или докази да се поступак у вези са имовином води)
- За расељена лица са Косова и Метохије оверена изјава два сведока да нико од чланова породице не поседује непокретност на подручју Косова и Метохије, односно да није отуђионепокретну имовину коју је спречен да користи
- Доказ о поседовању возила(саобраћајна дозвола, полиса осигурања)
- Доказ о улозима датим на штедњу

## **Додатак за помоћ и негу другог лица**

- Захтев на одговарајућем обрасцу (добива се у Центру)
- Извод из матичне књиге рођених или венчаних (најновији)
- Фотокопија личне карте (за децу фотокопија личних карата родитеља)
- Фотокопија расељеничке легитимације, као и потврда о пријави боравка од стране СУП-а (за децу фотокопија расељеничких легитимација и потврда о пријави боравка и родитеља)
- Фотокопија здравствене књижице
- Медицинска документација (налази лекара, отпусне листе и др.) са мишљењем да постоји потреба за туђом помоћи и негом
- Решење о категоризацији за децу ометену у развоју са налазима психолога, социјалног радника и других

- Потврда да странка на коју се захтев односи не прима пензију или додатак за туђу помоћ и негу преко Републичког фонда за ПИО запослених – филијала Смедерево, као и да се поступак за остваривање ових права не води у Фонду (за расељена лица поред ове потврде и оверена изјава два сведока да странка не прима пензију или додатак за туђу помоћ и негу преко неке друге филијале, као и да се поступак за остваривање ових права не води у другом Фонду)
- Потврда за странку на коју се захтев односи из Републичког фонда за ПИО запослених – филијала Смедерево о пријавама и одјавама на осигурање по основу радног односа, пољопривреде и самосталних делатности, односно да по наведеним основима нема података о пријавама и одјавама на осигурање, која се добија у наведеном Фонду
- Уверење Пореске управе – филијала Смедерево да странка на коју се односи захтев није регистрована као обвезник ове филијале по основу пољопривреде, односно самосталних делатности или уверење надлежне Пореске управе о плаћеним доприносима за ПИО уколико странка јесте осигурана по наведеним основима
- Чекови, уплатнице и сл. о примањима које странка на коју се односи захтев остварује на име пензије, додатка за помоћ и негу другог лица, зараде, новчане надокнаде, борачке заштите, телесног оштећења и др.

За законске заступнике, стараоце или сроднике који подносе захтев у име странке и на чије ће се име вршити исплата уколико се право призна потребно је:

- Фотокопија личне карте ( обе стране личне карте )
- Фотокопија расељеничке легитимације, као и потврда о пријави боравка од стране СУП - а

### **Привремено старатељство за одрасла и остарела лица**

#### **За привременог старатеља**

##### **Обавезно**

- Фотокопија личне карте
- Извод из матичне књиге родјених или венчаних
- Уверење да није осуђиван (Суд)
- Уверење да се против њега не води истрага(Суд)
- Уверење да није лишен пословне способности(Суд)
- Уверење да није лишен родитељског права(Суд)
- Потврда да није на евиденцији лица против којих је одређена мера заштите од насиља у породици (Центар за социјални рад)

##### **По потреби**

- Уверење о имовном стању(власнички лист, поседовни лист и сл.)
- Потврда о заради или уверење о незапослености
- Лекарско уверење
- Уверење о држављанству



## **За штићеника**

### **Обавезно**

- Фотокопија личне карте
- Извод из матичне књиге родјених или венчаних
- Лекарски налази
- Уверење о имовном стању(власнички лист, поседовни лист и сл.)
- Друга документација у зависности од случаја

## **Стално старатељство за одрасла и остарела лица**

### **За старатеља**

#### **Обавезно**

- Фотокопија личне карте
- Извод из матичне књиге рођених или венчаних
- Уверење да није осуђиван (Суд)
- Уверење да се против њега не води истрага(Суд)
- Уверење да није лишен пословне способности(Суд)
- Уверење да није лишен родитељског права(Суд)
- Потврда да није на евиденцији лица против којих је одређена мера заштите од насиља у породици (Центар за социјални рад)
- Уверење о имовном стању(власнички лист, поседовни лист и сл.)
- Потврда о заради или уверење о незапослености
- Лекарско уверење
- Уверење о држављанству

## **За штићеника**

### **Обавезно**

- Фотокопија личне карте
- Извод из матичне књиге рођених или венчаних
- Лекарски налази
- Уверење о имовном стању(власнички лист, поседовни лист и сл.)
- Друга документација у зависности од случаја

## **Домски смештај за одрасла и остарела лица**

- Фотокопија личне карте - у два примерка
- извод из матичне књиге рођених или венчаних- у два примерка
- Фотокопија здравствене књижице- - у два примерка
- Чек од пензије- - у два примерка
- Потврда да не болује од заразних болести - - у два примерка
- Уверење о имовном стању (власнички лист, поседовни лист и , решење о наслеђивању, уговор о доживотном издржавању)
- Налаз крви на васерман
- Лекарско уверење на прописаном обрасцу
- Налаз неуропсихијатра
- Прочитан снимак плућа

### **Смештај у специјалистичку установу за одрасла и остарела лица**

- фотокопија личне карте - у два примерка
- извод из матичне књиге рођених или венчаних- у два примерка
- Фотокопија здравствене књижице- - у два примерка
- Чек од пензије- - у два примерка
- Потврда да не болује од заразних болести - у два примерка
- Уверење о имовном стању(власнички лист, поседовни лист и , решење о наслеђивању, уговор о доживотном издржавању.)

#### Медицинска документација

1. Лекарско уверење на прописаном обрасцу
2. Општа лабораторија
3. ТРХА
4. Хбс Аг
5. АнтиХЦВ
6. АнтиХИВ
7. Копрокултура
8. Брис грла и носа
9. Налаз неуропсихијатра
10. Прочитан снимак плућа

### **Професионална рехабилитација**

- Потврда о упису у школу
- Извод из матичне књиге рођених
- Решење о категоризацији
- Фотокопије личне карте ( за родитеље )
- Потврде о висини прихода родитеља

### **Хранитељство и заснивање старатељства над малолетним лицима**

- Извод из матичне књиге рођених
- Фотокопија личне карте
- Уверење да лице није лишено родитељског права – ( Суд)
- Уверење да лице није лишено пословне способности– ( Суд)
- Уверење да лице није осуђивано за кривична дела из групе кривичних дела против брака и породице, против полне слободе и против живота и тела –СУП
- Уверење да није под истрагом и да није осуђиван у кривичном поступку (Суд )
- Лекарско уверење на прописаном обрасцу
- Докази о приходима ( потврда о висини зараде, уверење о имовном стању или уверење о незапослености од Службе за запошљавање)
- Докази о власништву куће – стана ( власнички лист или поседовни лист, уговор о купопродаји, уговор о откупу стана, решење о наслеђивању – један од докумената )
- Уверење о држављанству

За хранитеље неопходна је и едукација.

### Утврђивање подобности за усвојење

- Фотокопија личних карата
- Изводи из матичне књиге рођених
- Извод из матичне књиге венчаних
- Уверење о држављанству – Матична служба по месту рођења
- Уверење да нису потпуно или делимично лишени родитељског права – Суд
- Уверење да нису потпуно или делимично лишени пословне способности – Суд
- Уверење да нису осуђивани за кривична дела из групе кривичних дела против брака и породице, против полне слободе и против живота и тела – СУП
- Уверење да нису под истрагом - Суд
- Лекарска уверења на прописаном обрасцу – ЗЦ Смедерево
- Докази о приходима ( потврда о висини зараде, уверење о имовном стању или уверење о незапослености од Службе за запошљавање)
- Докази о власништву куће – стана ( власнички лист или поседовни лист, уговор о купопродаји, уговор о откупу стана, решење о наслеђивању – један од докумената )
- Потврда да нису на евиденцији лица против којих је одређена мера заштите од насиља у породици – издаје Центар за социјални рад Смедерево

За потенцијалне усвојиоце, након обраде врши се и едукација.

## **VI ФИНАНСИЈСКО ПОСЛОВАЊЕ**

<b>ИЗВЕШТАЈ О ФИНАНСИЈСКОМ ПОСЛОВАЊУ ЦЕНТРА ЗА СОЦИЈАЛНИ РАД СМЕДЕРЕВО ЗА ПЕРИОД 01.01.2019.-31.12.2019.ГОДИНЕ</b>	
<b>ТЕКУЋИ ПРИХОДИ</b>	<b>КЛАСА 7</b>
<b>ПРИХОДИ ИЗ БУЏЕТА РЕПУБЛИКЕ</b>	
ПРИХОДИ ИЗ БУЏЕТА РЕПУБЛИКЕ ЗА ЗАРАДЕ ЗАПОСЛЕНИХ	33.834.582,57
ПРИХОДИ ИЗ БУЏЕТА РЕПУБЛИКЕ ЗА ПОКЛОНЕ ЗА ДЕЦУ ЗАПОСЛЕНИХ	40.000,00
ПРИХОДИ ИЗ БУЏЕТА РЕПУБЛИКЕ ЗА ОТПРЕМНИНЕ ЗАПОСЛЕНИХ ПРИЛИКОМ ОДЛАСКА У ПЕНЗИЈУ	543.737,00
ПРИХОДИ ИЗ БУЏЕТА РЕПУБЛИКЕ ЗА ПЛАЋАЊЕ МАТЕРИЈАЛНИХ ТРОШКОВА	3.504.990,21
ПРИХОДИ ИЗ БУЏЕТА РЕПУБЛИКЕ ЗА ЈУБИЛАРНЕ НАГРАДЕ ЗАПОСЛЕНИХ	277.909,67
ПРИХОДИ ИЗ БУЏЕТА РЕПУБЛИКЕ ЗА РАД ХРАНИТЕЉА	21.626.654,98
ПРИХОДИ ИЗ БУЏЕТА РЕПУБЛИКЕ ЗА ПРОФЕСИОНАЛНО ОСПОСОБЉАВАЊЕ КОРИСНИКА ( ПОР )	267.289,00

ПРИХОДИ ИЗ БУЏЕТА РЕПУБЛИКЕ ЗА МАТУРЕ, ЕКСКУРЗИЈЕ, ЛЕТОВАЊА, ОДМОРЕ ДЕЦЕ НА СМЕШТАЈУ У ХРАНИТЕЉСКИМ ПОРОДИЦАМА	530.899,60
ПРИХОДИ ИЗ БУЏЕТА РЕПУБЛИКЕ ЗА ТРОШКОВЕ СМЕШТАЈА У УСТАНОВЕ ВАН МРЕЖЕ СИСТЕМА УСТАНОВА СОЦИЈАЛНЕ ЗАШТИТЕ	567.589,42
ПРИХОДИ ИЗ БУЏЕТА РЕПУБЛИКЕ ЗА НАКНАДУ ШТЕТЕ ЗАПОСЛЕНИМА ЗА ПРИПРАВНОСТ И РАД ПО ПОЗИВУ	841.005,65
ПРИХОДИ ИЗ БУЏЕТА РЕПУБЛИКЕ ИЗ СРЕДСТАВА БУЏЕТСКОГ ФОНДА ЗА УСТАНОВЕ СОЦИЈАЛНЕ ЗАШТИТЕ ЗА ТЕКУЋЕ ПОПРАВКЕ И ОДРЖАВАЊЕ ЗГРАДА И ОБЈЕКТА - МОЛЕРСКИ РАДОВИ	498.450,00
<b>УКУПНО:</b>	<b>62.533.108,10</b>
<b>ПРИХОДИ ИЗ БУЏЕТА ГРАДА</b>	
ПРИХОДИ ИЗ БУЏЕТА ГРАДА	78.594.990,71
<b>УКУПНО:</b>	<b>78.594.990,71</b>
<b>ПРИХОДИ ИЗ ОСТАЛИХ ИЗВОРА</b>	
ТЕКУЋИ ДОБРОВОЉНИ ТРАНСФЕРИ ОД ФИЗИЧКИХ И ПРАВНИХ ЛИЦА У КОРИСТ НИВОА РЕПУБЛИКЕ - ПРОЈЕКАТ УДРУЖЕЊЕ ГРАЂАНА СНАГА ПРИЈАТЕЉСТВА - АМГТЈ	825.000,00
ПРИХОДИ ОД ТРЖИШТА ( СТАМБЕНА СРЕДСТВА )	611.165,37
<b>УКУПНО:</b>	<b>1.436.165,37</b>
<b>УКУПНИ ТЕКУЋИ ПРИХОДИ ( КЛАСА 7 ):</b>	<b>142.564.264,18</b>
<b>ТЕКУЋИ РАСХОДИ</b>	<b>КЛАСА 4</b>
<b>РАСХОДИ ИЗ БУЏЕТА РЕПУБЛИКЕ</b>	
ТРОШКОВИ ЗАРАДА ЗАПОСЛЕНИХ - ПЛАТЕ ПО ОСНОВУ ЦЕНЕ РАДА	28.881.419,32
ТРОШКОВИ ЗАРАДА ЗАПОСЛЕНИХ - ДОПРИНОС ЗА ПЕНЗИЈСКО И ИНВАЛИДСКО ОСИГУРАЊЕ	3.465.770,19
ТРОШКОВИ ЗАРАДА ЗАПОСЛЕНИХ - ДОПРИНОС ЗА ЗДРАВСТВЕНО ОСИГУРАЊЕ	1.487.393,06
ТРОШКОВИ ЗА ПОКЛОНЕ ЗА ДЕЦУ ЗАПОСЛЕНИХ	40.000,00
ТРОШКОВИ ОТПРЕМНИНА ЗАПОСЛЕНИХ ПРИЛИКОМ ОДЛАСКА У ПЕНЗИЈУ	543.737,00

ТРОШКОВИ ПРЕВОЗА ЗАПОСЛЕНИХ НА ПОСАО И СА ПОСЛА	867.828,10
ТРОШКОВИ ЈУБИЛАРНИХ НАГРАДА ЗАПОСЛЕНИХ	277.909,67
ТРОШКОВИ ПЛАТНОГ ПРОМЕТА	21.172,04
ТРОШКОВИ УСЛУГЕ ЧИШЋЕЊА	29.300,00
ТРОШКОВИ УСЛУГА МОБИЛНОГ ТЕЛЕФОНА	460.601,73
ТРОШКОВИ ПОШТЕ	46.818,00
ТРОШКОВИ ОСИГУРАЊА ВОЗИЛА	136.987,15
ТРОШКОВИ ОСИГУРАЊА ОПРЕМЕ	54.772,81
ТРОШКОВИ ОСИГУРАЊА ЗАПОСЛЕНИХ У СЛУЧАЈУ НЕСРЕЋЕ НА РАДУ	52.272,00
ОСТАЛИ НЕПОМЕНУТИ ТРОШКОВИ - ЧЛАНАРИНЕ	14.000,00
ТРОШКОВИ ДНЕВНИЦА НА СЛУЖБЕНОМ ПУТУ	50.000,00
ТРОШКОВИ ПУТАРИНА	69.600,00
ТРОШКОВИ СМЕШТАЈА НА СЛУЖБЕНОМ ПУТУ	12.120,00
ТРОШКОВИ ПУТОВАЊА У ОКВИРУ РЕДОВНОГ РАДА	1.080,00
ТРОШКОВИ УСЛУГА ОБРАЗОВАЊА И УСАВРШАВАЊА ЗАПОСЛЕНИХ	17.439,99
ТРОШКОВИ ОСТАЛИХ СТРУЧНИХ УСЛУГА - УСЛУГЕ ИЗ ОБЛАСТИ БЕЗБЕДНОСТИ И ЗАШТИТЕ НА РАДУ	80.000,00
ТРОШКОВИ ОСТАЛИХ СТРУЧНИХ УСЛУГА - ИЗРАДА ТЕХНИЧКЕ ДОКУМЕНТАЦИЈЕ ЗА ИЗВОЂЕЊЕ РАДОВА	65.000,00
ТРОШКОВИ ОСТАЛИХ СТРУЧНИХ УСЛУГА - СНИМАЊЕ И ИЗРАДА КАТАСТАРСКО-ТОПОГРАФСКОГ ПЛАНА ПАРЦЕЛЕ У МАЛОЈ КРСНИ	30.000,00
ТРОШКОВИ ОСТАЛИХ СТРУЧНИХ УСЛУГА - ИСПИТИВАЊЕ ЕЛЕКТРИЧНЕ И ГРОМОБРАНСКЕ ИНСТАЛАЦИЈЕ	33.600,00
ТРОШКОВИ ОСТАЛИХ СТРУЧНИХ УСЛУГА - ОБУКА ИЗ ПРВЕ ПОМОЋИ ЗА ТРОЈЕ ЗАПОСЛЕНИХ	6.000,00
ТРОШКОВИ ОСТАЛИХ СТРУЧНИХ УСЛУГА - КВАЛИФИКОВАНИ ЕЛЕКТРОНСКИ СЕРТИФИКАТИ ЗА 4 КОРИСНИКА	14.860,00
ТРОШКОВИ РЕПРЕЗЕНТАЦИЈЕ	117.630,73
ТРОШКОВИ ОСТАЛИХ ОПШТИХ УСЛУГА - ХРАНИТЕЉИ ( НАКНАДА ЗА РАД И ДОПРИНОСИ )	21.626.654,98
ТРОШКОВИ ОСТАЛИХ ОПШТИХ УСЛУГА - РЕНТА ЗА АПАРАТЕ ЗА ВОДУ	58.742,54
ТРОШКОВИ ОСТАЛИХ ОПШТИХ УСЛУГА - УСЛУГА ГАРАЖНИХ МЕСТА	71.520,00
ТРОШКОВИ ОСТАЛИХ ОПШТИХ УСЛУГА - УСЛУГА ЧИШЋЕЊА ПРОСТОРИЈА	6.000,00

ТРОШКОВИ ОСТАЛИХ ОПШТИХ УСЛУГА - УСЛУГА АЛАРМ МОНИТОРИНГА	42.497,76
ТРОШКОВИ ОСТАЛИХ ОПШТИХ УСЛУГА - УСЛУГА ПАРКИРАЊА ВОЗИЛА	960,00
ТРОШКОВИ ОСТАЛИХ ОПШТИХ УСЛУГА - УСЛУГА ПРАЊА ВОЗИЛА	11.100,00
ТРОШКОВИ ОСТАЛИХ ОПШТИХ УСЛУГА - УСЛУГА МЕХАНИЧКОГ ЧИШЋЕЊА КОТЛОВА	3.120,00
ТРОШКОВИ ОСТАЛИХ ОПШТИХ УСЛУГА - НАКНАДА ЗА ОДВОДЊАВАЊЕ	595,32
ТРОШКОВИ ОСТАЛИХ ОПШТИХ УСЛУГА - УСЛУГА СИСТЕМАТСКОГ ПРЕГЛЕДА ЗАПОСЛЕНИХ	5.170,66
ТРОШКОВИ ОСТАЛИХ ОПШТИХ УСЛУГА - УСЛУГА ИЗРАДЕ И УГРАДЊЕ ПРОЗОРА И ВРАТА	126.000,00
ТРОШКОВИ ОСТАЛИХ ОПШТИХ УСЛУГА - БРАВАРСКЕ УСЛУГЕ	2.800,00
ТРОШКОВИ ТЕКУЋИХ ПОПРАВКИ И ОДРЖАВАЊА ЗГРАДА И ОБЈЕКТА - МОЛЕРСКИ РАДОВИ	498.450,00
ТРОШКОВИ ОСТАЛИХ ПОПРАВКИ И ОДРЖАВАЊА ОПРЕМЕ ЗА САОБРАЋАЈ	149.569,00
ТРОШКОВИ ЦВЕЋА И ЗЕЛЕНИЛА	20.000,00
ТРОШКОВИ СТРУЧНЕ ЛИТЕРАТУРЕ ЗА РЕДОВНЕ ПОТРЕБЕ ЗАПОСЛЕНИХ	67.600,00
ТРОШКОВИ БЕНЗИНА	80.000,00
ТРОШКОВИ ОСТАЛИХ МАТЕРИЈАЛА ЗА ПРЕВОЗНА СРЕДСТВА	199.550,00
ТРОШКОВИ ИНВЕНТАРА ЗА ОДРЖАВАЊЕ ХИГИЈЕНЕ	438,00
ТРОШКОВИ ПОТРОШНОГ МАТЕРИЈАЛА	41.685,97
ТРОШКОВИ ОСТАЛИХ МАТЕРИЈАЛА ЗА ПОСЕБНЕ НАМЕНЕ	303.102,41
НАКНАДЕ ИЗ БУЏЕТА У СЛУЧАЈУ БОЛЕСТИ И ИНВАЛИДНОСТИ - ПРОФЕСИОНАЛНО ОСПОСОБЉАВАЊЕ КОРИСНИКА ( ПОР )	267.289,00
НАКНАДЕ ИЗ БУЏЕТА ЗА ДЕЦУ И ПОРОДИЦУ ( МАТУРЕ, ЕКСКУРЗИЈЕ, ЛЕТОВАЊА, ОДМОРИ ДЕЦЕ НА СМЕШТАЈУ У ХРАНИТЕЉСКИМ ПОРОДИЦАМА )	530.899,60
НАКНАДЕ ИЗ БУЏЕТА ЗА СТАНОВАЊЕ И ЖИВОТ - СМЕШТАЈ У УСТАНОВЕ ВАН МРЕЖЕ СИСТЕМА УСТАНОВА СОЦИЈАЛНЕ ЗАШТИТЕ	567.589,42
ТРОШКОВИ РЕГИСТРАЦИЈЕ ВОЗИЛА	133.456,00
НАКНАДА ШТЕТЕ ЗАПОСЛЕНИМА ЗА ПРИПРАВНОСТ И РАД ПО ПОЗИВУ	841.005,65
<b>УКУПНО:</b>	<b>62.533.108,10</b>

<b>РАСХОДИ ИЗ БУЏЕТА ГРАДА</b>	
ТРОШКОВИ ЗАРАДА ЗАПОСЛЕНИХ - ПЛАТЕ ПО ОСНОВУ ЦЕНЕ РАДА	12.567.664,27
ТРОШКОВИ ЗАРАДА ЗАПОСЛЕНИХ - ДОПРИНОС ЗА ПЕНЗИЈСКО И ИНВАЛИДСКО ОСИГУРАЊЕ	1.508.119,71
ТРОШКОВИ ЗАРАДА ЗАПОСЛЕНИХ - ДОПРИНОС ЗА ЗДРАВСТВЕНО ОСИГУРАЊЕ	647.234,64
ТРОШКОВИ ПРЕВОЗА ЗАПОСЛЕНИХ НА ПОСАО И СА ПОСЛА	511.421,00
ТРОШКОВИ УСЛУГА ЗА ЕЛЕКТРИЧНУ ЕНЕРГИЈУ	1.006.486,57
ТРОШКОВИ НАБАВКЕ МАЗУТА	417.914,64
ТРОШКОВИ УСЛУГА ВОДОВОДА И КАНАЛИЗАЦИЈЕ	121.930,26
ТРОШКОВИ УСЛУГА ОДВОЗА ОТПАДА	148.773,74
ТРОШКОВИ ТЕЛЕФОНА, ТЕЛЕКСА И ТЕЛЕФАКСА	140.518,57
ТРОШКОВИ ПОШТЕ	714.310,41
ТРОШКОВИ УСЛУГА ЗА ОДРЖАВАЊЕ СОФТВЕРА	581.089,00
ТРОШКОВИ УСЛУГА ОДРЖАВАЊА РАЧУНАРА	145.400,00
ТРОШКОВИ УСЛУГА ОБРАЗОВАЊА И УСАВРШАВАЊА ЗАПОСЛЕНИХ	99.000,00
ТРОШКОВИ ОСТАЛИХ СТРУЧНИХ УСЛУГА - УСЛУГЕ ИЗ ОБЛАСТИ БЕЗБЕДНОСТИ И ЗАШТИТЕ НА РАДУ	40.000,00
ТРОШКОВИ ОСТАЛИХ ОПШТИХ УСЛУГА - УСЛУГА ОБЕЗБЕЂЕЊА ОБЈЕКТА И ЗАПОСЛЕНИХ ЦЕНТРА ЗА СОЦИЈАЛНИ РАД И СИГУРНЕ КУЋЕ	883.224,29
ТРОШКОВИ ОСТАЛИХ ОПШТИХ УСЛУГА - УСЛУГА ПРАЂЕЊА ГРЕЈАЊА	613.333,84
ТРОШКОВИ ОСТАЛИХ ОПШТИХ УСЛУГА - ПРИВРЕМЕНО-ПОВРЕМЕНИ ПОСЛОВИ	1.025.265,00
ТРОШКОВИ УСЛУГА КУЛТУРЕ	12.000,00
ТРОШКОВИ ТЕКУЋИХ ПОПРАВКИ И ОДРЖАВАЊА ЗГРАДА И ОБЈЕКТА - ЗИДАРСКИ РАДОВИ	548.000,00
ТРОШКОВИ ТЕКУЋИХ ПОПРАВКИ И ОДРЖАВАЊА ЗГРАДА И ОБЈЕКТА - РАДОВИ НА КРОВУ	237.500,00
ТРОШКОВИ ТЕКУЋИХ ПОПРАВКИ И ОДРЖАВАЊА ОПРЕМЕ ЗА ДОМАЋИНСТВО И УГОСТИТЕЉСТВО	11.790,00
ТРОШКОВИ ТЕКУЋИХ ПОПРАВКИ И ОДРЖАВАЊА БИРОТЕХНИЧКЕ ОПРЕМЕ	8.800,00
ТРОШКОВИ ТЕКУЋИХ ПОПРАВКИ И ОДРЖАВАЊА УГРАДНЕ ОПРЕМЕ	178.330,00
ТРОШКОВИ ТЕКУЋИХ ПОПРАВКИ И ОДРЖАВАЊА ОПРЕМЕ ЗА ЈАВНУ БЕЗБЕДНОСТ	5.210,00

ТРОШКОВИ ТЕКУЋИХ ПОПРАВКИ И ОДРЖАВАЊА ОПРЕМЕ ЗА ГРЕЈАЊЕ	256.484,00
ТРОШКОВИ КАНЦЕЛАРИЈСКОГ МАТЕРИЈАЛА	804.524,00
ТРОШКОВИ БЕНЗИНА	1.000.000,00
ТРОШКОВИ НАБАВКЕ ХЕМИЈСКИХ СРЕДСТАВА ЗА ЧИШЋЕЊЕ	122.470,66
ТРОШКОВИ ОСТАЛИХ МАТЕРИЈАЛА ЗА ПОСЕБНЕ НАМЕНЕ	83.416,80
НАКНАДЕ ИЗ БУЏЕТА ЗА ДЕЦУ И ПОРОДИЦУ ( УСЛУГЕ ОБРАЗОВАЊА ДЕЦЕ У ХРАНИТЕЉСКИМ ПОРОДИЦАМА И ДЕЦЕ У СИСТЕМУ СОЦИЈАЛНЕ ЗАШТИТЕ )	2.185.000,00
ТРОШКОВИ ЈЕДНОКРАТНИХ НОВЧАНИХ ПОМОЋИ	24.000.014,75
ТРОШКОВИ ВАНРЕДНИХ НОВЧАНИХ ПОМОЋИ	21.834.457,25
ТРОШКОВИ ПРЕВОЗА ДЕЦЕ СА СМЕТЊАМА У РАЗВОЈУ И ЊИХОВИХ ПРАТИОЦА	3.391.676,00
ТРОШКОВИ ПОГРЕБНИХ УСЛУГА	917.658,76
НОВЧАНЕ КАЗНЕ И ПЕНАЛИ ПО РЕШЕЊУ СУДОВА - НАКНАДЕ ЗАПОСЛЕНИМА ЗА ПРИПРАВНОСТ И РАД ПО ПОЗИВУ	132.019,58
<b>УКУПНО:</b>	<b>76.901.037,74</b>
<b>РАСХОДИ ИЗ ОСТАЛИХ ИЗВОРА</b>	
ТРОШКОВИ ЗАКУПА СТАМБЕНОГ ПРОСТОРА	252.275,94
ТРОШКОВИ ОСТАЛИХ СТРУЧНИХ УСЛУГА - ХОНОРАР ЗА АНГАЖОВАНО ЛИЦЕ ЗА ПРОЈЕКАТ АМТЈ	825.000,00
<b>УКУПНО:</b>	<b>1.077.275,94</b>
<b>УКУПНИ ТЕКУЋИ РАСХОДИ ( КЛАСА 4 ):</b>	<b>140.511.421,78</b>
<b>ИЗДАЦИ ЗА НЕФИНАНСИЈСКУ ИМОВИНУ</b>	<b>КЛАСА 5</b>
<b>ИЗДАЦИ ЗА НЕФИНАНСИЈСКУ ИМОВИНУ ИЗ БУЏЕТА ГРАДА</b>	
ИЗДАЦИ ЗА НЕФИНАНСИЈСКУ ИМОВИНУ - КАПИТАЛНО ОДРЖАВАЊЕ ПОСЛОВНИХ ЗГРАДА И ПОСЛОВНОГ ПРОСТОРА	530.000,00
ИЗДАЦИ ЗА НЕФИНАНСИЈСКУ ИМОВИНУ - КАНЦЕЛАРИЈСКА ОПРЕМА - НАМЕШТАЈ	393.149,97
ИЗДАЦИ ЗА НЕФИНАНСИЈСКУ ИМОВИНУ - УГРАДНА ОПРЕМА	199.000,00
ИЗДАЦИ ЗА НЕФИНАНСИЈСКУ ИМОВИНУ - РАЧУНАРСКА ОПРЕМА	447.340,00



ИЗДАЦИ ЗА НЕФИНАНСИЈСКУ ИМОВИНУ - МОНТИРАНА ОПРЕМА ( ОПРЕМА ЗА ПРИКЉУЧАК НА ГАС )	124.463,00
<b>УКУПНО:</b>	<b>1.693.952,97</b>
<b>УКУПНИ ИЗДАЦИ ЗА НЕФИНАНСИЈСКУ ИМОВИНУ ( КЛАСА 5 ):</b>	<b>1.693.952,97</b>
( КЛАСА 7 + КЛАСА 8 ) - ( КЛАСА 4 + КЛАСА 5 ) => ( 142.564.264,18 + 0,00 ) - ( 140.511.421,78 + 1.693.952,97 ) = ( суфицит 358.889,43 )	
<b>ВИШАК ПРИХОДА И ПРИМАЊА - СУФИЦИТ</b>	<b>358.889,43</b>
<b>Напомена:</b> Центар за социјални рад Смедерево се финансира из више извора ( прихода из буџета Републике, прихода из буџета Града и осталих извора прихода ).	
У извештају о финансијском пословању за период 01.01.2019. - 31.12.2019. године исказан је <b>суфицит</b> у износу од <b>358.889,43 динара</b> .	
<b>Структура укупног суфицита се састоји из:</b>	
<b>1. Приходи и примања из буџета Републике</b> су једнаки са расходима и издацима из буџета Републике, тако да на овом извору финансирања <b>немамо ни суфицит ни дефицит</b> .	
<b>2. Приходи и примања из буџета Града</b> су једнаки са расходима и издацима из буџета Града, тако да на овом извору финансирања <b>немамо ни суфицит ни дефицит</b> .	
<b>3. Суфицита</b> проистеклог из вишка прихода и примања <b>из осталих извора</b> у износу од <b>358.889,43 динара</b> ( разлика између текућих прихода и примања из 2019. године из осталих извора и текућих расхода и издатака из 2019. године из осталих извора ).	
<b>Сабирањем резултата пословања по појединачним изворима финансирања ( резултата пословања из буџета Републике од 0,00 динара, резултата пословања из буџета Града од 0,00 динара и суфицита из осталих извора од 358.889,43 динара ) добија се укупни финансијски резултат пословања Центра за социјални рад Смедерево за 2019. годину,</b>	
<b>тј. исказан је суфицит у износу од 358.889,43 динара.</b>	

ФИНАНСИЈСКИ ПЛАН ЦЕНТРА ЗА СОЦИЈАЛНИ РАД ЗА 2020.ГОДИНУ

ФИНАНСИЈСКИ ПЛАН ЦЕНТРА ЗА СОЦИЈАЛНИ РАД СМЕДЕРЕВО

ЗА 2020. ГОДИНУ

/ ПРИХОДИ		у динарима
<b>1</b>	<b>ПРИХОДИ ИЗ БУЏЕТА РЕПУБЛИКЕ:</b>	<i>Финансијски план 2020</i>
-	Пренета средства из 2019. године:	0,00
1.1.	Плате, додаци и накнаде запослених	33.273.987,00
1.2.	Социјални доприноси на терет послодавца	5.652.641,00
1.3.	Накнаде у натури	1.236,00
1.4.	Социјална давања запосленима - отпремнина приликом одласка у пензију	251.240,00
1.5.	Накнаде трошкова за запослене	999.572,00
1.6.	Награде запосленима и остали посебни расходи - јубиларне награде	373.779,00
1.7.	Стални трошкови	1.062.012,00
1.8.	Трошкови путовања	250.000,00
1.9.	Услуге по уговору	730.000,00
1.10.	Остале опште услуге ( накнада за рад хранитеља )	25.542.250,00
1.11.	Текуће поправке и одржавање	269.327,00
1.12.	Материјал	657.393,00
1.13.	Накнаде из буџета у случају болести и инвалидности ( помоћ за оспособљавање за рад )	1.300.000,00
1.14.	Накнаде из буџета за децу и породицу ( подршка раду хранитеља - екскурзије и матуре за децу на смештају )	1.400.000,00
1.15.	Накнаде из буџета за становање и живот ( смештај у установе ван мреже установа социјалне заштите )	1.500.000,00
1.16.	Порези, обавезне таксе, казне и пенали	144.000,00
	<b>УКУПНО:</b>	<b>73.407.437,00</b>
<b>2 ПРИХОДИ ИЗ БУЏЕТА ГРАДА:</b>		<i>Финансијски план 2020</i>
-	Пренета средства из 2019. године:	0,00
2.1.	Приходи из буџета Града у 2020. години	106.354.864,00
	<b>УКУПНО:</b>	<b>106.354.864,00</b>

<b>3 ОСТАЛИ ИЗВОРИ:</b>		<b>Финансијски план 2020</b>
-	Пренета средства из 2019. године ( остали извори - приходи од тржишта ):	358.889,43
3.1.	Текући добровољни трансфери од физичких и правних лица у корист нивоа Републике - Пројекат Удружење грађана Снага пријатељства - Amity	1.000.000,00
3.2.	Приходи од тржишта ( стамбена средства )	70.000,00
	<b>УКУПНО:</b>	<b>1.428.889,43</b>

<b>УКУПНИ ПРИХОДИ</b>	<b>181.191.190,43</b>
-----------------------	-----------------------

<b>// РАСХОДИ</b>		<b>у динарима</b>
<b>1</b>	<b>РАСХОДИ ИЗ БУЏЕТА РЕПУБЛИКЕ:</b>	<b>Финансијски план 2020</b>
411111	Плате по основу цене рада	33.273.987,00
412111	Допринос за пензијско и инвалидско осигурање	3.904.227,00
412211	Допринос за здравствено осигурање	1.748.414,00
413142	Поклони за децу запослених	1.236,00
414311	Отпремнине приликом одласка у пензију	251.240,00
415112	Накнаде трошкова за превоз на посао и са посла	999.572,00
416111	Јубиларне награде	373.779,00
421325	Услуге чишћења	62.012,00
421412	Интернет и слично	30.000,00
421414	Услуге мобилног телефона	550.000,00
421421	Пошта	60.000,00
421512	Осигурање возила	150.000,00
421513	Осигурање опреме	60.000,00
421521	Осигурање запослених у случају несреће на раду	90.000,00
421919	Остали непоменути трошкови	60.000,00
422111	Трошкови дневница ( исхране ) на службеном путу	105.000,00
422121	Трошкови превоза на службеном путу у земљи ( путарине )	65.000,00

422131	Трошкови смештаја на службеном путу	70.000,00
422321	Трошкови путовања у оквиру редовног рада	10.000,00
423311	Услуге образовања и усавршавања запослених	80.000,00
423711	Репрезентација	164.000,00
423911	Остале опште услуге ( накнада за рад хранитеља )	25.542.250,00
423911	Остале опште услуге	486.000,00
425111	Текуће поправке и одржавање зграда и објеката - зидарски радови	119.327,00
425219	Текуће поправке и одржавање опреме ( остале поправке и одрж. опреме за саобраћај )	150.000,00
426131	Цвеће и зеленило	20.000,00
426311	Стручна литература за редовне потребе запослених	75.000,00
426411	Материјали за саобраћај ( бензин Центар )	40.000,00
426491	Материјали за саобраћај ( остали материјали за превозна средства )	190.000,00
426911	Материјали за посебне намене ( потрошни материјал )	9.393,00
426919	Материјали за посебне намене ( остали материјали за посебне намене - остали материјали за столарију )	140.000,00
426919	Материјали за посебне намене ( остали материјали за посебне намене - без спецификације )	183.000,00
472121	Накнаде из буџета у случају болести и инвалидности ( помоћ за оспособљавање за рад )	1.300.000,00
472311	Накнаде из буџета за децу и породицу ( подршка раду хранитеља - екскурзије и матуре за децу на смештају )	1.400.000,00
472811	Накнаде из буџета за становање и живот ( смештај у установе ван мреже установа социјалне заштите )	1.500.000,00
482131	Остали порези ( регистрација возила )	139.000,00
482211	Обавезне таксе ( републичке таксе )	5.000,00
	<b>УКУПНО:</b>	<b>73.407.437,00</b>

<b>2 РАСХОДИ ИЗ БУЏЕТА ГРАДА:</b>		<b>Финансијски план 2020</b>
411111	Плате по основу цене рада	15.696.000,00
412111	Допринос за пензијско и инвалидско осигурање	1.883.520,00
412211	Допринос за здравствено осигурање	808.344,00
414314	Помоћ у случају смрти запосленог или члана уже породице	200.000,00
414411	Помоћ у медицинском лечењу запосленог или члана уже породице	300.000,00
415112	Накнаде трошкова за превоз на посао и са посла	700.000,00
416111	Јубиларне награде	100.000,00
421211	Услуге за електричну енергију Центар	1.300.000,00
421211	Услуге за електричну енергију Сигурна кућа	1.000.000,00

421225	Централно грејање - мазут	1.000.000,00
421311	Услуге водовода и канализације - вода	200.000,00
421324	Одвоз отпада	300.000,00
421411	Телефон, телекс и телефакс	220.000,00
421421	Пошта	1.200.000,00
423212	Услуге за одржавање софтвера	590.000,00
423221	Услуге одржавања рачунара	200.000,00
423311	Услуге образовања и усавршавања запослених	160.000,00
423599	Остале стручне услуге - саветодавно терапијске социјално едукативне услуге	1.300.000,00
423599	Остале стручне услуге	250.000,00
423911	Остале опште услуге - привремено-повремени послови	3.300.000,00
423911	Остале опште услуге - услуге обезбеђења објекта ЦСР и објекта Сигурне куће	2.000.000,00
423911	Остале опште услуге - трошкови услуге грејања	799.000,00
423911	Остале опште услуге - услуге инсталације и прикључка опреме на мрежу за гас	550.000,00
424221	Услуге културе	60.000,00
425111	Текуће поправке и одржавање зграда и објеката Центар - зидарски радови	200.000,00
425111	Текуће поправке и одржавање зграда и објеката Сигурна кућа - зидарски радови	100.000,00
425113	Текуће поправке и одржавање зграда и објеката Центар - молерски радови	399.000,00
425113	Текуће поправке и одржавање зграда и објеката Сигурна кућа - молерски радови	200.000,00
425225	Текуће поправке и одржавање опреме Центар - опрема за домаћинство и угоститељство	40.000,00
425226	Текуће поправке и одржавање опреме Центар - биротехничка опрема	50.000,00
425227	Текуће поправке и одржавање опреме Центар - уградна опрема	110.000,00
425227	Текуће поправке и одржавање опреме Сигурна кућа - уградна опрема	100.000,00
425281	Текуће поправке и одржавање опреме Центар и Сигурна кућа - опрема за јавну безбедност	100.000,00
425291	Текуће поправке и одржавање опреме Центар - опрема за грејање	250.000,00
426111	Канцеларијски материјал	1.000.000,00
426411	Материјали за саобраћај ( бензин Центар )	1.100.000,00
426751	Медицински и лабораторијски материјали - лекови на рецепт	300.000,00

426811	Хемијска средства за чишћење	250.000,00
426812	Инвентар за одржавање хигијене	50.000,00
426821	Храна - Сигурна кућа	599.000,00
426919	Остали материјали за посебне намене ( остали материјали за столарију )	450.000,00
472311	Накнаде из буџета за децу и породицу ( услуга додатног образ. деце на смештају у хранитељским породицама и деце, младих и одраслих у систему соц. заштите )	2.500.000,00
472311	Пројекат " Услуге додатног образовања деце на смештају у хранитељским породицама и деце у систему социјалне заштите "	1.500.000,00
472931	Накнаде за социјалну заштиту из буџета - једнократне новчане помоћи	32.000.000,00
472931	Накнаде за социјалну заштиту из буџета - ванредне новчане помоћи	22.000.000,00
472931	Накнаде за социјалну заштиту из буџета - трошкови погребних услуга	1.000.000,00
472931	Нак. за соц. заштиту из буџета - превоз ученика осн. и сред. школа са сметњама у развоју и инвалидитетом и трош. превоза пратиоца	4.500.000,00
472931	Накнаде за социјалну заштиту из буџета - прихватилиште за малолетну децу ван територије града Смедерева	50.000,00
485119	Остале накнаде штете	150.000,00
511321	Капитално одржавање зграда и објеката - капитално одржавање пословних зграда и пословног простора	590.000,00
512211	Канцеларијска опрема - намештај	590.000,00
512212	Уградна опрема	490.000,00
512221	Рачунарска опрема	400.000,00
512251	Опрема за домаћинство	220.000,00
512811	Опрема за јавну безбедност	350.000,00
512932	Монтирана опрема ( опрема за прикључак на гас за потребе грејања објекта Центра за социјални рад Смедерево )	600.000,00
	<b>УКУПНО:</b>	<b>106.354.864,00</b>

<b>3 ОСТАЛИ ИЗВОРИ:</b>		<b>Финансијски план 2020</b>
421611	Закуп стамбеног простора	428.889,43
423599	Остале стручне услуге ( хонорар за ангажовано лице за потребе Пројекта Amity )	1.000.000,00
	<b>УКУПНО:</b>	<b>1.428.889,43</b>

<b>УКУПНИ РАСХОДИ</b>	<b>181.191.190,43</b>
---------------------------	-----------------------

<b>ПЛАНИРАНИ УКУПНИ ПРИХОДИ У 2020. ГОДИНИ:</b>	<b>181.191.190,43</b>
<b>ПЛАНИРАНИ УКУПНИ РАСХОДИ У 2020. ГОДИНИ:</b>	<b>181.191.190,43</b>

# VII ЈАВНЕ НАБАВКЕ

## План јавних набавки за 2020.годину

**План јавних набавки за 2020. годину**  
 Центар за социјални рад

Датум усвајања:  
17.01.20

План јавних набавки за 2020. годину

Обухвата:  
Број: 01-55401-488/2020

Врста поступка  
17.01.2020. годину

СМЕДЕРЕВО

Рб	Предмет набавке	Процењена вредност без ПДВ-а	Оквирни датум		
			покретања поступка	закључења уговора	извршења уговора
Укупно добра		7,283,333			
		4,533,333			
1.1.1	Материјали за саобраћај - бензин	950,000		2/2020	2/2021
1.1.2	Услуге за електричну енергију	1,916,667		2/2020	2/2020
1.1.3	Централно грејање - мазут	833,333		4/2020	5/2020
1.1.4	Канцеларијски материјал	541,667		10/2020	11/2020
1.1.5	Канцеларијски материјал - тонери	291,667		2/2020	3/2020
услуге		2,750,000		2/2020	3/2020
1.2.1	Остале стручне услуге - саветодавно терапијске социјално едукативне услуге	1,083,333		5/2020	6/2020
1.2.2	Остале опште услуге - услуге обезбеђења	1,666,667		5/2020	6/2020



Место и датум:  
 СМЕДЕРЕВО 17.01.2020

Овлашћено лице:  
 [Signature]  
 Мартиновић Драган

Одроворно лице:  
 [Signature]  
 Ђорђевић Милош



## VIII ПОСТУПАК ЗА ПРИСТУП ИНФОРМАЦИЈАМА ОД ЈАВНОГ ЗНАЧАЈА

Тражилац може да поднесе писмени захтев Центру за остваривање права на приступ информацијама од јавног значаја поштом или лично преко писарнице.

Захтев мора да садржи назив органа власти, име, презиме и адресу тражиоца, као и што прецизнији опис информације која се тражи.

Захтев може садржати и друге податке који олакшавају проналажење тражене информације.

Тражилац не мора навести разлоге зашто тражи одређену информацију.

Ако захтев не садржи све податке, односно ако захтев није уредан, овлашћено лице Центра дужно је да поучи тражиоца информације како да те недостатке отклони.

Ако тражилац не отклони недостатке у одређеном року, односно у року од 15 дана од дана пријема упутства о допуни, а недостаци су такви да се по захтеву не може поступати, Центар ће донети решење о одбацивању захтева као неуредног.

Центар је дужан да без одлагања, а најкасније у року од 15 дана од дана пријема захтева, тражиоца обавести о поседовању информације, стави му на увид документ који садржи тражену информацију, односно изда му или упуту копију тог документа. Копија документа је упућена тражиоцу даном напуштања писарнице Центра.

Ако Центар није у могућности, из оправданих разлога, да обавести тражиоца о поседовању информације, да му стави на увид документ који садржи тражену информацију, да му изда, односно упуту копију тог документа, дужан је да о томе, најкасније у року од седам дана од дана пријема захтева, обавести тражиоца и одреди накнадни рок, који не може бити дужи од 40 дана од дана пријема захтева, у коме ће тражиоца обавестити о поседовању информације, ставити му на увид документ који садржи тражену информацију, издати му, односно упутити копију тог документа.

Ако Центар на захтев не одговори у року, тражилац може уложити жалбу Поверенику, осим у случајевима утврђеним овим законом.

Орган власти ће заједно са обавештењем о томе да ће тражиоцу ставити на увид документ који садржи тражену информацију, односно издати му копију тог документа, саопштити тражиоцу време, место и начин на који ће му информација бити стављена на увид.

Ако удовољи захтеву, Центар неће издати посебно решење, него ће о томе сачинити службену белешку.

Ако Центар одбије да у целини или делимично обавести тражиоца о поседовању информације, да му стави на увид документ који садржи тражену информацију, да му изда, односно упуту копију тог документа, дужан је да без одлагања, а најкасније у року од 15 дана од пријема захтева, донесе решење о одбијању захтева и да то решење писмено образложи, као и да у решењу упуту тражиоца на правна средства која може изјавити против таквог решења.

Увид у документ који садржи тражену информацију је бесплатан.

У току 2019.године Центру је поднето 6 захтева за приступ информацијама, где су у 4 случаја тражиоци информације биле невладине организације и друга удружења, а у 2 случаја органи власти. Сви захтеви су усвојени и тражене информације су достављене тражиоцима информација.

## **IX НАЧИН ЧУВАЊА ИНФОРМАЦИЈА**

Информације од значаја за делатност Центра за социјални рад чувају се у складу са Уредбом о канцеларијском пословању органа државне управе, Уредбом о категоријама регистратурског материјала са роковима чувања и другим важећим законским прописима који регулишу ову област.

У складу са тим информације се чувају у:

- архиви писарнице
- електронској бази података

## **X РАДНО ВРЕМЕ ЦЕНТРА ЗА СОЦИЈАЛНИ РАД**

Центар ради сваког радног дана од 07:00 – 15:00, а са странкама сваког радног дана (осим четвртком) од 08 -12.